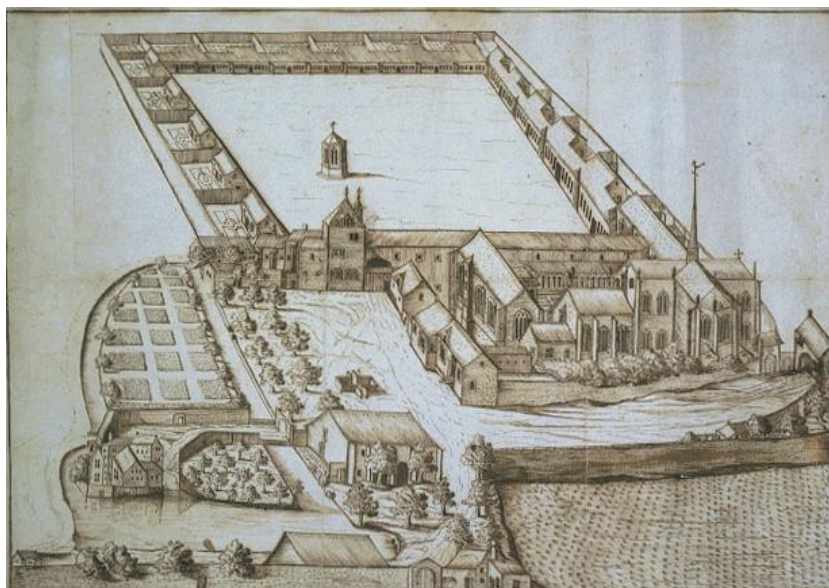


Context històric i artístic

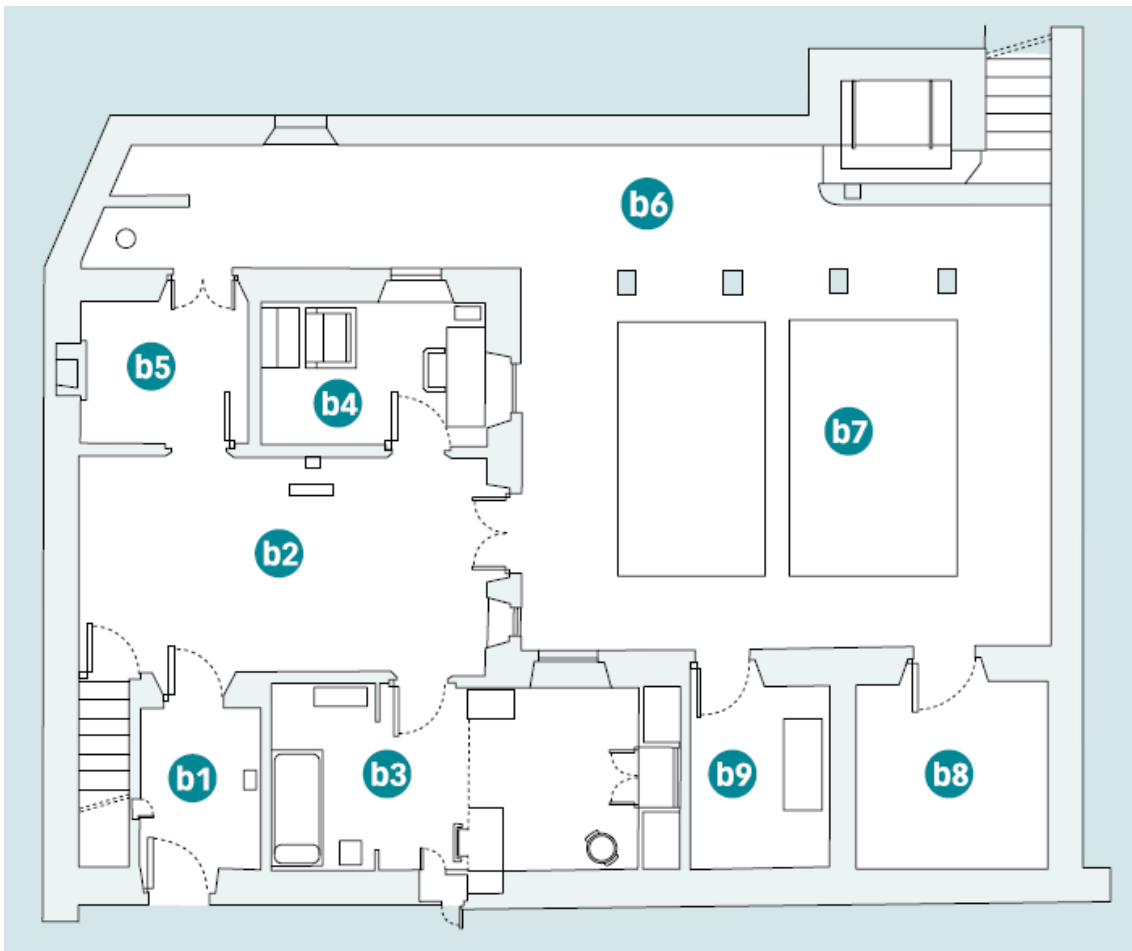
1. El conegut com a “*Pou de Moisès*”, de Claus Sluter, es troba ubicat a la Cartoixa de Champmol (Dijon), una construcció aixecada a partir de l’any 1383 per iniciativa del duc de Borgonya, Felip l’Atreït (1342 – 1404), per tal d’ubicar-hi el seu panteó dinàstic. L’orde cartoixana es coneguda com “l’orde del silenci” pel seu estricte mode de vida de silenci, pregària i treball, una característica reflectida amb gran encert al documental “*El gran silenci*” (2005), dirigit per Philip Gröning, en el qual al llarg del seus cent seixanta minuts de metratge tant sols s’escolta el soroll ambient i el silenci mentre va mostrant la vida diària dels membres d’aquesta orde. Com a curiositat, el director demanà l’any 1984 permís a l’orde cartoixana per rodar el documental, i fins setze anys després no li fou concedit, una anècdota que mostra quin és el ritme de vida d’aquesta comunitat religiosa. Visualitza el documental per entendre l’entorn que acull el “*Pou de Moisès*”.

<https://www.youtube.com/watch?v=ktWVyx2IupU>

2. Les cartoixes medievals estaven configurades per dos espais diferents que s’ajustaven a la vida que feien els monjos: en primer lloc hi havia la mongia (*domus superior*) que era l’edifici principal, l’espai on vivien els monjos i on feien la vida espiritual; en segon lloc, distanciada de la mongia, hi havia la conreria (*domus inferior*), lloc on s’ubicaven les dependències necessàries per al conreu de la terra o altres treballs que permetien a la cartoixa ser autosuficient, com ara cellers, magatzems, estables, ... Completaven l’organització d’una cartoixa altres edificis dispersos pel territori, com granges, molins, forns, ponts, ... que sostenien l’economia del monestir. La Cartoixa de Champmol, ubicada a Dijon (França), és un molt bon exemple d’aquest tipus arquitectura. Fes un breu comentari a la distribució dels seus espais a partir d’aquest gravat del segle XVII destacant sobretot la importància que tenen les cel·les dels monjos.



3. Els cartoixans són monjos consagrats a l'oració en solitud i silenci. Són, per vocació, eremites, solitaris que viuen en comunitat. Per això és fonamental dins l'arquitectura dels seus monestirs l'espai de la cel·la. Les cel·les són petits ermitoris aixecades al voltant del claustre, de planta baixa i golfes que disposen d'un jardinet. Construïdes l'una al costat de l'altra, mantenen la intimitat i privadesa mitjançant altes tanques que les separen. La seva distribució és racional i respon a l'ús de cada estança, trobant-s'hi espais com el rebedor, el *cubiculum*, l'oratori-estudi, el porxo exterior, el jardí o el taller. Assenyala aquests espais anomenats a la planta de la cel·la reproduïda.



4. L'orde cartoixana va néixer a la fi del segle XI a Grenoble, França, de la mà de Bru de Colònia. Un segle després, i com a conseqüència de la reconquesta de la Catalunya Nova i de la necessitat dels reis catalans de repoblar el territori, aquesta comunitat va arribar, per primera vegada, a la península Ibèrica. Va ser l'any 1194 quan el rei Alfons I el Cast fundà la cartoixa d'Escaladei en cedir a aquests monjos un indret on el silenci, la solitud i la natura es combinaven per oferir-los l'hàbitat idoni per desenvolupar el seu carisma. Busca la llegenda que explica la seva fundació i copia-la.

