

1.- El Romànic ha estat considerat per Henri Focillon com “la primera definició de l’occident europeu (...) Europa va crear la seva cultura pròpia (...) amb un esperit nou. Així, va néixer una civilització original que s’ha expressat en els monuments amb tal vigor que el seu record ha quedat unit durant segles al destí d’Occident”.

Des de 1000 a 1250 aproximadament, aquest estil es desenvolupa a Europa, amb influències escandinaves, islàmiques i bizantines, i amb un element unitari de caràcter espiritual. Per entendre aquesta unitat són imprescindibles els camins i els desplaçaments d’artistes, promotors, comerciants i pelegrins. La població a l’Edat Mitjana estava en constant moviment.



a) Argumenta aquesta idea en relació als mapes següents de les principals parades (bona part d'elles amb construccions romàniques) del Camí de Sant Jaume.



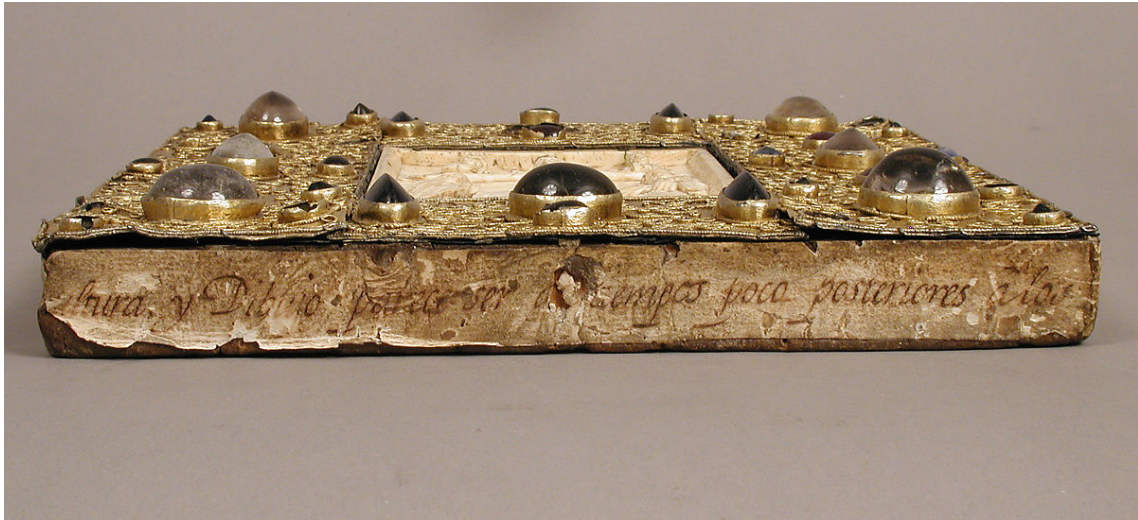
2.- A banda dels camins i els desplaçaments, no es pot entendre el Romànic sense el paper dels monestirs i els seus *scriptoria*, llocs de cultura i repositoris del coneixement. Bibles, textos litúrgics, escrits de la Patristica, obres de la filosofia clàssica, tractats islàmics de medicina, matemàtiques i astronomia... es copiaven als monestirs i a les escoles de traductors.

Els llibres estaven decorats a l'interior, però també a l'exterior amb sumptuoses peces de joieria i orfebreria.



a) Els iveris bizantins van ser molt apreciats a Europa, on van sobreviure en els tresors de les esglésies o es van incorporar a les encuadernacions de llibres de luxe. L'ivori d'aquesta encuadernació originalment formava el centre d'una icona bizantina de tres panells. Podia haver estat un dels molts obsequis al convent de monges de Santa Cruz de la Serós, fundat per la reina Felícia (1085), esposa del rei d'Aragó i Navarra Sancho V Ramírez (m. 1076-1094). La sumptuosa coberta també conté un segell de safir, situat a la dreta de Sant Joan, inscrit en àrab amb quatre dels Norantanou Noms de Déu. Peça conservada al Metropolitan Museum de Nova York.





Aquesta coberta no conserva els folis del llibre, però l'interior amb tota seguretat hauria estat ornamentat amb imatges inspiradores per altres manuscrits, portalades, capitells i frescos.

Els llibres eren considerats tresors per la seva difícil elaboració i per ser el llibre un atribut de la divinitat. El procés de realització era complex i, majoritàriament, es realitzava en entorns monàstics. A vegades s'utilitzava l'or, la plata i la porpra.

Mira aquest vídeo: <https://youtu.be/nuNfdHNTv9o>

Les Universitats, sorgides en època romànica, també necessitaven llibres i textos per afegir notes i comentaris, els més importants van ser traduïts a les llengües vernacles.

No només hi havia monestirs a Occident sinó que la tradició oriental bizantina va preservar molts textos de l'oblit. Sabem que el Monestir del Mont Athos conservava 960 manuscrits.



Source gallica.bnf.fr / Bibliothèque nationale de France. Département des manuscrits, NAL 1871

No sabem amb certesa si a Moissac les imatges d'algun llibre il·luminat van inspirar la portalada, però és més que possible donat que el diàleg era constant entre miniatures i escultures. Aquí dalt es mostren dues imatges d'un tropari procedent de Moissac realitzat entre 1001-1100. Consta de 178 folis i ara està a la Bibliothèque National de France (sign. NAL, 1871).

Les propostes tradicionals han considerat que el Beatus de Saint-Sever, custodiat a la Bibliothèque Nationale de France (sign. Lat 8878), va ser una clara font d'inspiració per la portalada.



Source gallica.bnf.fr / Bibliothèque nationale de France. Département des manuscrits. Latin 8878

Aquesta miniatura representa els Vint-i-quatre Ancians de l'Apocalipsi en Adoració a la *Maiestas Domini*.

- a) Compara aquesta imatge amb el timpà de la portalada i investiga sobre el paper d'aquesta temàtica: l'Apocalipsi, en el context del romànic occidental.
- c) Cita 5 portalades amb els Vint-i-quatre Ancians. Una, almenys, que els presenti en la seva arquivolta.
- c) Cita 5 pintures amb la *Maiestas Domini* envoltada pel Tetramorf. Una, almenys, que la presenti en l'absis.